

//L'affascinante **Magnum P.I.** e l'intramontabile Rolex Gmt Master//

//Magnum P.I. incarna il sogno di tutti: conduce una vita lussuosa, è circondato da belle donne, guida una Ferrari e indossa un Rolex Gmt-Master//

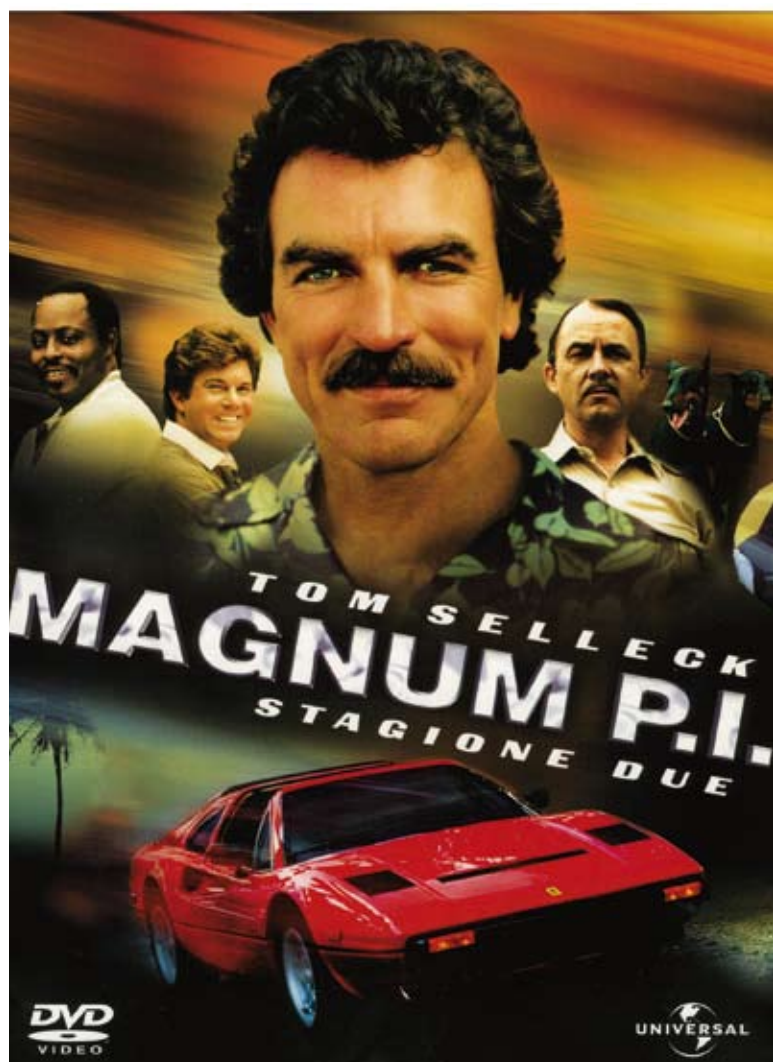
Gentili lettori, dopo aver esaminato i passi più importanti che Bond ha compiuto portando un Rolex al polso, passiamo oggi al piccolo schermo e ripercorriamo insieme i momenti che hanno visto Tom Selleck indossare la "Corona più famosa dell'orologeria".

Tom Selleck è il protagonista della fortunata serie televisiva *Magnum P.I.*, trasmessa negli Stati Uniti dal 1980 al 1988 e in Italia a partire dal 1982. Si tratta di una serie poliziesca composta da 162 episodi che narra le avventure di Thomas Sullivan Magnum IV, ex ufficiale della Marina statunitense che dopo dieci anni di servizio si trasferisce nell'isola di Oahu (Hawaii). Qui Magnum conduce una vita da sogno: ospite dello scrittore Robin Master, vive in una villa con spiaggia privata e piscina gestita dal co-protagonista Jonathan Quayle Higgins, lavora quando vuole, guida una Ferrari 308 GTS ed è spesso circondato da bellissime donne, a volte coinvolte nei casi che deve risolvere.

Arriviamo dunque all'associazione *Magnum P.I. - Rolex*: il protagonista delle serie riceve in eredità dal padre, morto durante la guerra di Corea, un GMT-MASTER.

Al funerale Magnum, allora bambino, indossa questo orologio ma trattandosi dell'anno 1952, l'errore da parte della regia risulta evidente per tutti coloro che abbiano un po' di conoscenza della storia di Rolex. Il GMT-MASTER, infatti, nasce nel 1954.

È la ref. 6542 il primo modello di GMT prodotto dalla Rolex e nasce dall'esigenza della compagnia aerea Pan American Airways di fornire ai piloti un orologio in grado di indicare simultaneamente il tempo di casa e il tempo del luogo raggiunto.



Secondo una cartella stampa Rolex di Basilea, è proprio nell'anno 1954 che Rolex presenta il "GMT-MASTER, UN OROLOGIO CHE CONSENTE LA LETTURA SIMULTANEA DI DUE FUSI ORARI". La registrazione del nome GMT-MASTER avverrà l'anno successivo ma è comunque nel 1954-1955 che nasce il primo vero orologio da aviatore dell'era moderna, che rappresenta tra l'altro uno degli orologi da polso più ambiti del mondo.

Il primo GMT possiede una lancetta supplementare centrale che compie un giro completo ogni 24 ore e che è comunque legata a quella delle ore (se quest'ultima segna le 10, quella aggiuntiva può segnare le 10 o le 22 ma non un orario diverso). Per poter leggere l'indicazione del secondo fuso, Rolex ha adottato una lunetta girevole divisa in 24 settori che deve essere ruotata rispetto all'indice 12/24 sul quadrante di tante ore quante sono quelle di differenza del secondo fuso orario rispetto a quello di riferimento.

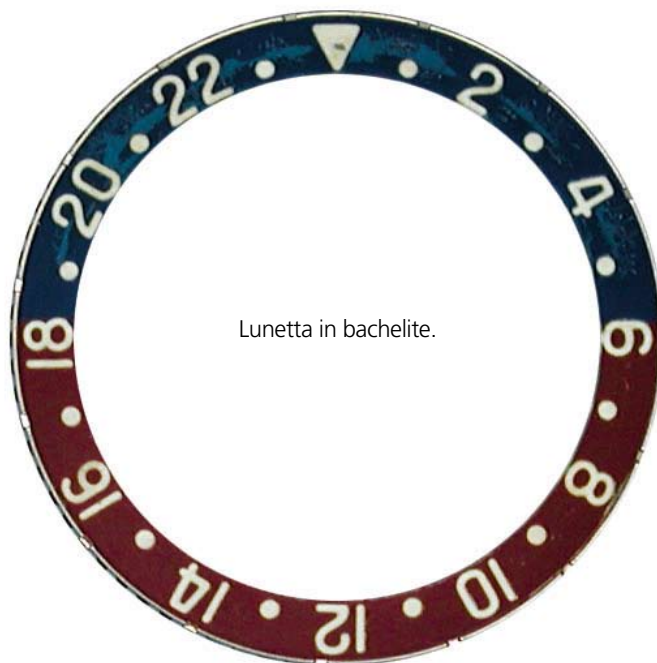


FOTO > Ref. 6542, in acciaio:
Prima referenza di gmt-master apparsa sul mercato

La lancetta delle 24 ore è caratterizzata dalla punta a forma di freccia per distinguerla da quelle destinate all'indicazione dell'ora locale.

La ref. 6542 è stata realizzata in oro 18 ct. e in acciaio e presenta un diametro di 38 mm; il quadrante è semplice ed essenziale e presenta gli indici e le lancette luminescenti. Inizialmente la lunetta fu realizzata in bachelite, per poi essere sostituita da quella in metallo.

È tra il 1959 e il 1960 che nasce il cronometro Oyster Perpetual ref. 1675 che sarà praticamente la versione definitiva di questo modello.

Nell'episodio "Home From the Sea" (versione italiana: "Ritorno a Casa") della quarta stagione, Magnum indossa il GMT



FOTO > Ref. 1675 (primi anni di produzione): pista dei minuti collegata, trattino tra la parola oyster e perpetual, in riferimento delle ore 6 la scritta swiss

FOTO > Spallette di protezione della corona tipo "cornino"



lasciatogli dal padre e l'orologio è più volte visibile in quanto il protagonista resta bloccato in acqua e controlla spesso l'ora. Si tratta proprio di un 1675 o di un 16750. È con questo orologio che il padre lo allenava, e cronometrava la sua resistenza in acqua quando era bambino.

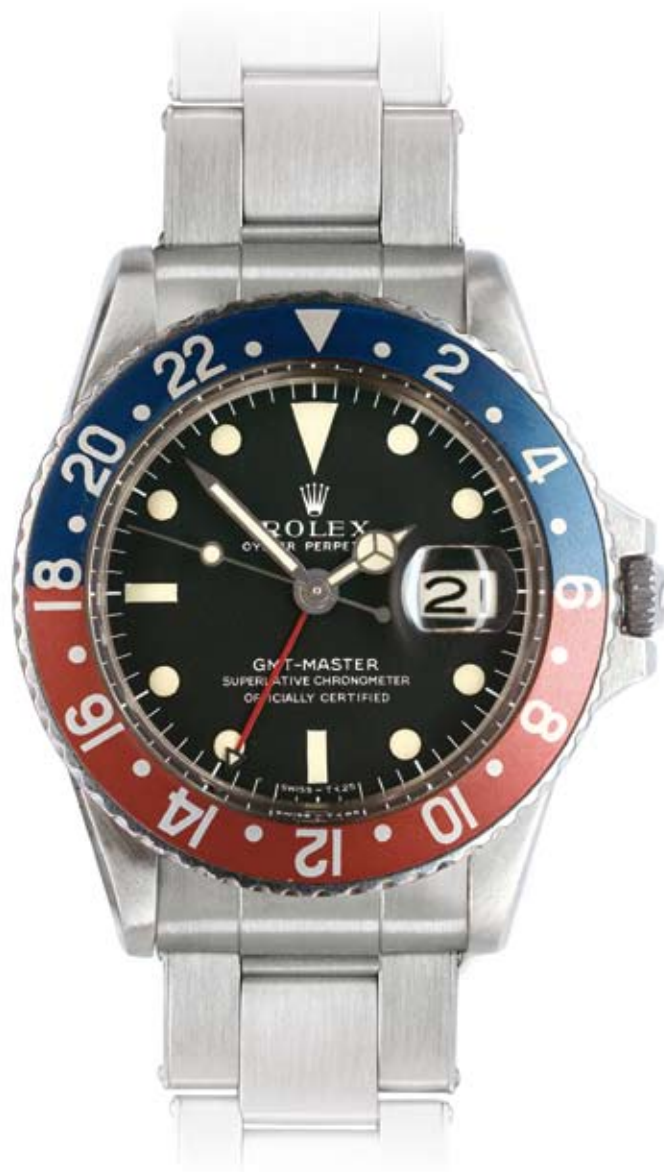


FOTO > Ref. 1675 (fine anni '60): pista dei minuti non collegata, scompare il trattino tra la parola oyster e perpetual, in riferimento delle ore 6 la scritta swiss - t < 25

FOTO > Spallette di protezione della corona tipo "standard"



Le ref. 1675 e 16750 differiscono dalla precedente 6542 in quanto presentano una cassa più grande di 2 mm (40 invece di 38), una lunetta con zigrinatura esterna più pronunciata, una "carrure" di maggiore spessore e due spallette di protezione ai lati della corona. Queste spallette furono realizzate in

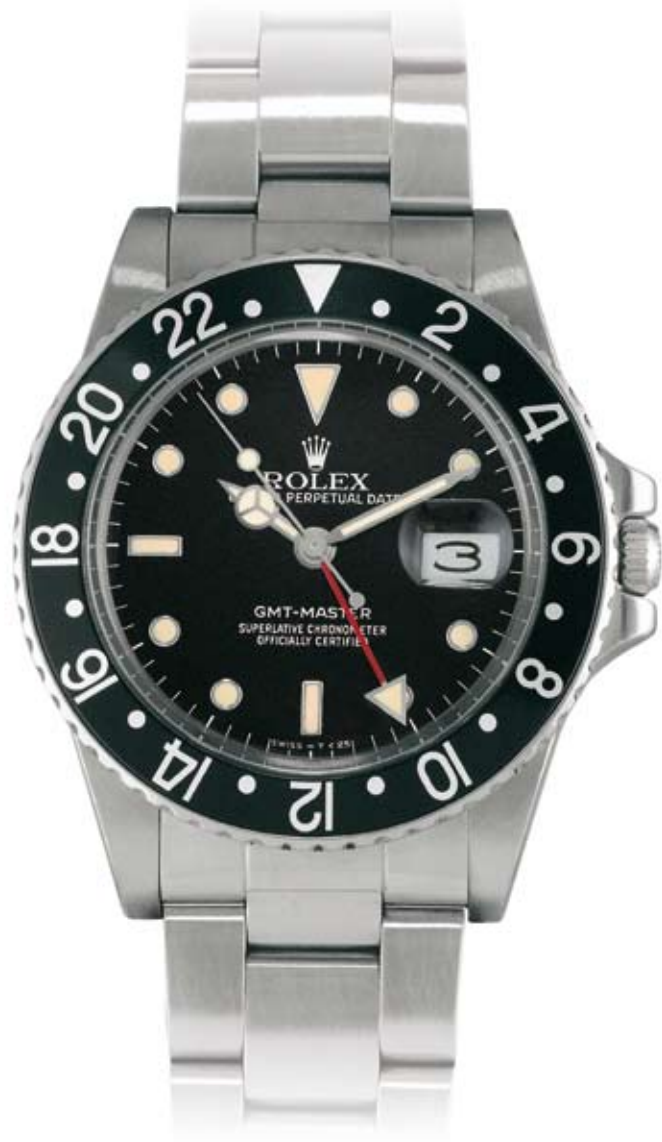


FOTO > Ref. 16750 (ultimi anni di produzione): quadrante con grafica bianca e con gli indici delle ore a "bicchierini"

due diverse tipologie: la prima è generalmente definita dai collezionisti con il nome di "cornino" e presenta l'estremità molto più sottile e piccola rispetto alla seconda che ha invece caratteristiche più classiche.

La ref. 1675 è stata realizzata nella versione in acciaio e in quella in oro giallo 18 ct. e intorno al 1970 possiamo vedere sui cataloghi Rolex anche il modello in acciaio e oro dotato di spallette di protezione alla corona. I calibri utilizzati sono il 1565 GMT e 1575 GMT, entrambi derivati dal 1530 ma con inciso sul ponte del meccanismo rispettivamente 1560 e 1570.

La referenza 16750 è stata prodotta nel 1979 e rimarrà in produzione fino al 1988. Impermeabile fino a 50 m sino al 1986 e in seguito fino a 100 m, rappresenta l'ultimo modello tra i GMT-MASTER con vetro plastica, caratterizzato dal movimento calibro 3075 con regolazione rapida della data. Nel 1979/1980 sui cataloghi Rolex per l'Italia appare la versione in

oro 18 ct. con ref. 16758 e quella in acciaio e oro con ref. 16753. Compare inoltre la ref. 16700 che rappresenta l'ultimo modello con la lancetta GMT legata alle 24 ore e che resterà in produzione fino alle fine degli anni '90.

Per tornare al protagonista di quest'importante serie televisiva, possiamo affermare che il Rolex di Magnum P.I. è il GMT-MASTER ref. 1675 o 16750 con spallette di protezione alla corona di carica e vetro plastica, infatti dopo la prima apparizione di questo orologio durante la quarta serie, Rolex è diventato un accompagnatore costante delle avventure di Magnum.

Un'ulteriore curiosità che lega questo famoso personaggio a Rolex è che Tom Selleck, l'attore del Michigan che ha rifiutato l'offerta di Steven Spielberg di interpretare Indiana Jones ne "I predatori dell'arca perduta" per girare Magnum P.I., è un appassionato di questo brand anche nella vita reale. In occasione infatti dell'ultimo episodio di Magnum P.I., pare abbia regalato a tutti i membri del cast un orologio Rolex ed è stato inoltre visto in alcune trasmissioni televisive americane con un Rolex al polso.

Vogliamo ringraziare sentitamente il sig. Del Buono, appassionato di questa serie televisiva, che ci ha fornito importante materiale e informazioni dettagliate.

Nel prossimo numero passeremo dal mondo "creato" del cinema e della tv a quello reale dello sport, con altri personaggi famosi che hanno raggiunto record di ogni tipo con al polso Rolex.

Per ulteriori informazioni:
www.collezionareorologi.it
info@collezionareorologi.it
 Tel. 010.58.90.41

// Guido Mondani e i "100 ANNI DI ROLEX"

